

# **Informasjon til nye foreldre i Toppenhaug barnehage**

**”Det er STORT å være LITEN i Bærum!”**

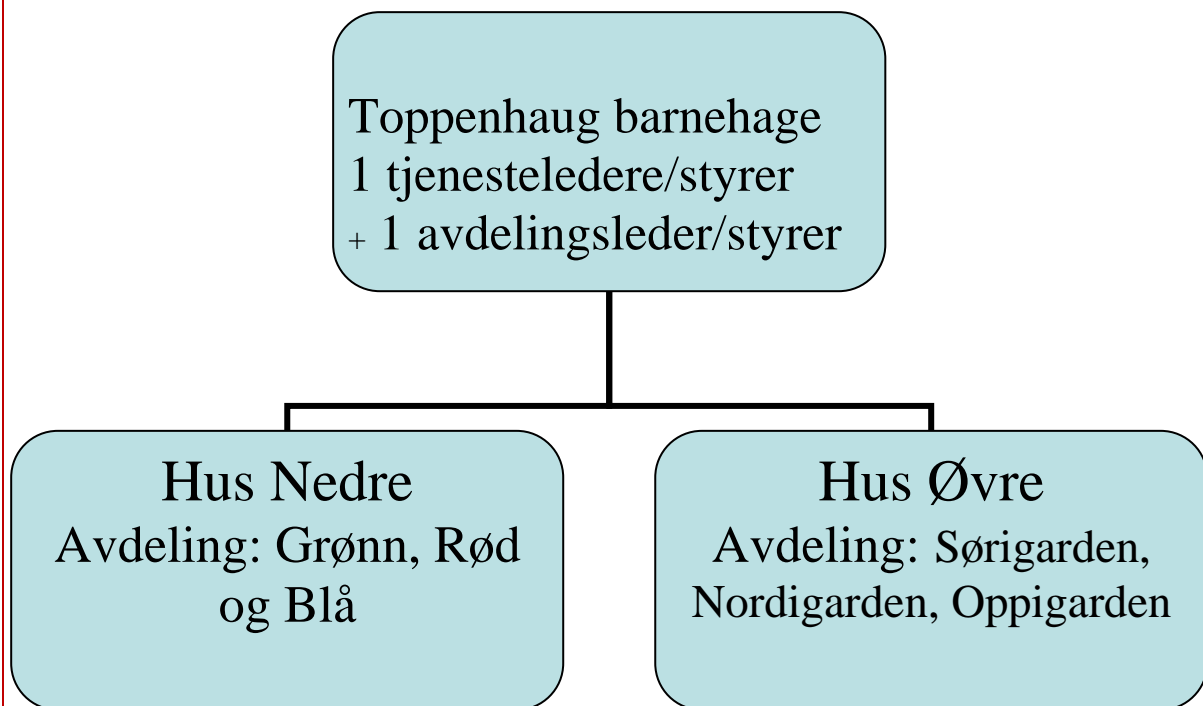
Toppenhaug barnehage

## ***VELKOMMEN TIL TOPPENHAUG BARNEHAGE!***

Toppenhaug barnehage er en kommunal institusjon. Den eies av Bærum kommune. Barnehagen består av to hus (6 avdelinger): hus Nedre og hus Øvre. Husene har tilnærmet samme nærmiljø og kort vei til skog, mark og Bærums Verk senter, «Verket».

Hvert hus skal ha 4 pedagoger og 5 assistenter/fagarbeidere.

(Ifølge bemanningsnormen skal det være tre ansatte per 18 barn over 3 år og tre ansatte per 9 barn under 3 år).



## **ÅPNINGSTID OG FREMMØTE**

Barnehagen åpner kl: 07.30 og stenger 17.00.

Foreldrene må være i barnehagen senest kl: 16.45, fordi det tar tid å kle på barna og ta avskjed.

*«Dagens avskjed er morgendagens begynnelse».*

## **TILVENNING**

En spennende tid venter både for dere foreldre/foresatte og barnet. Dere skal bli kjent med både voksne og barn i barnehagen samt foreldrene til de andre barna. De første ukene vil skape mange nye inntrykk, og ofte blir barna litt ekstra slitne og trette. Dette er helt normalt, men det går seg til etter hvert.

Det er en stor overgang for barnet ditt å starte i barnehagen. Vi anbefaler at dere setter av god tid, slik at tilvenningen blir så god som mulig for barnet.

Her presenterer vi en plan over tilvenning, den kan variere noe fra avdeling til avdeling. Vi ønsker å være i dialog med dere foreldre for å få til en best mulig tilvenning for dere og barnet.

Barnehagen skal ikke være et erstatnings hjem, men en arena der voksne og barn bygger kunnskap sammen.

Foreldrene deltar i barnehagens rutiner og daglige oppgaver, de støtter sitt barn, hjelper til ved måltidet, skifter bleier og er med i barnas lek og aktiviteter.

Hensikten er at foreldre og barn skal få lære hvordan vi har det i barnehagen.

Vår erfaring er at tilvenningen tar ca. 3 - 6 dager, men det er store variasjoner på hvor lang tid barn og foreldre trenger til tilvenningen.

Barnet vil i begynnelsen ha kontakt med alle voksne og alle barna på avdelingen. Målet er at personal skal se og bli kjent med hvert enkelt barn, og at barnet selv skal velge hvem det vil bygge relasjoner med. Barnet selv skal velge sin kontaktperson.

### **Tilvenningsplan.**

Vi kommer til å ha vanlige dager i barnehagen som preges av faste rutiner og rammer.

Foreldrene bør være sammen med barnet så mye de kan, de første dagene i barnehagen. Her er det viktig at foreldre og personalet er i dialog om hvor lang tilvenningsperioden bør være. Det er forskjell på om barnet starter i barnehage for første gang eller om det er et «drevent» barnehagebarn. Her er det mange individuelle hensyn som må tas.

Det er ønskelig at kun en av foreldrene/de foresatte kommer med barnet i tilvennings-perioden, det vil ellers bli trangt om plassen og veldig mange voksne på avdelingen disse dagene. (Dette også av hensyn til de barna som allerede går i barnehagen).

### **Dag 1**

Når på dagen dere skal komme avtales med avdelingen.

Dette skal være en kort dag, ca. 2 timer.

Barnet og foreldre/foresatte er sammen i barnehagen hele tiden. Barnet får tildelt sin plass i garderoben. Foreldre/foresatte skal være deltakende i barnehagens rutiner og daglige oppgaver, de støtter sitt barn, mater og skifter bleier og er med i leken og aktivitetene som tilbys.

Ha med: Uteklær etter vær, matpakke, og de barna som skal sove i barnehagen må ha med vogn.

## **Dag 2**

Dette skal også være en kort dag på ca 2 timer.

Tidspunkt avtales med avdelingen.

Barnet og foreldre/foresatte er sammen i barnehagen hele tiden.

Foreldre/foresatte skal være deltakende i barnehagens rutiner og daglige oppgaver slik som på **Dag 1**.

## **Dag 3**

Når på dagen dere skal komme avtales med avdelingen.

Dette bør også være en kort dag.

Barnet og foreldre/foresatte kan være sammen i barnehagen hele tiden.

Foreldre/foresatte skal være deltakende i barnehagens rutiner og daglige oppgaver slik som **Dag 1 og 2**

## **Dag 4**

Denne dagen kan vi prøve en vanlig dag i barnehagen uten foreldre. Barnet leveres i barnehagen og foreldre/foresatte tar seg god tid til leveringen, de reiser fra barnehagen, men må være tilgjengelig på telefon.

Enkelte barn har behov for å ha med seg foreldrene den fjerde dagen også.

Personal og foreldre avtaler sammen hvordan de skal gå videre i tilvenningsprosessen, alt etter hvordan barnet trives.

## **Dag 5**

En vanlig dag i barnehagen. Barnet leveres i barnehagen og foreldre/foresatte tar seg god tid til leveringen, de reiser fra barnehagen, men må være tilgjengelig på telefon.

## **Dag 6**

Dersom det har vært helg kan denne dagen bli som en ny start siden barnet har hatt fri i to dager.

Vi prøve en vanlig dag i barnehagen uten foreldre, men enkelte barn kan ha behov for å ha med seg foreldrene denne dagen også.

Dersom det trengs flere dager med tilvenning, avtales det med personalet på avdelingen.

Vi oppfordrer dere foreldre til aktivt å bidra til et godt samarbeide med personalet på avdelingen.

La gjerne barnet ha med seg et kosedyr, koseklut, smokk e.l. Det skaper trygghet.

Tilvenningsperioden kan oppleves litt hektisk for foreldre. Personalet skal både se de gamle barna og ta imot nye barn etter en lang sommerferie.

Det vil også kunne være nytt personale på avdelingen.

## DAGSRYTME

Ca.-tider;

07.30-08.30	Frokost - for dem som ønsker å spise frokost i barnehagen
	Lek og aktiviteter
08.30-11.00	Inne - aktiviteter, lek, grupper
	Ute - aktiviteter, lek, grupper
11.00-11.30	Måltid
11.30-12.00	Påkledning
12.00-14.30	Utelek/ sovetid
	Innelek
14.15-14.45	Avkledning
14.45-15.15	Måltid - høytlesning, samtaler og hygge
15.15-17.00	Inne - lek, spill, høytlesning, henting

## PERSONALE

Det er tre ansatte per avdeling. I tillegg kan det være ekstrahjelp, student eller lærling.

Toppenhaug barnehage har et tredelt vaktssystem som skifter mellom tidlig-, mellom- og senvakt. Dette betyr at vi ikke har full bemanning i hele åpningstiden. Morgen og ettermiddag er den én voksen på hver avdeling.

## OPPTAK

Barn får plass i Toppenhaug barnehage, på hus Øvre eller hus Nedre. Det er styrer og personale som, etter en helhetsvurdering, plasserer barna på avdeling. Areal- og bemanningsnormen for hvert hus avgjør barnetallet.

(Barnehagen har ikke anledning til å ta inn flere barn enn det arealet og bemanningsnormen tilsier.)

## **MÅLTIDER**

Fram til medio september må barna ha med matpakke til alle måltidene de ønsker å spise i barnehagen. Etter det vil det bli servert varmmatmåltider til lunsj 2 ganger i uken. Det er «barnehagematen.no» som står for cateringen til disse måltidene. Dersom barna ikke spiser frokost før de kommer i barnehagen må de ha med matpakke til dette, i tillegg må de ha med mat til lunsj 3 ganger i uken samt mat til 3-måltidet alle dager. Vi ønsker at barna skal få tilbud om frukt og grønt hver dag, og fra august vil barna få melk og frukt/grønnsaker i barnehagen. Frukten/grønnsakene blir skåret opp og servert fra felles fat hver dag.

Foreldrene har hovedansvaret for barnets kosthold, men barnehagen som offentlig institusjon, har et stort medansvar. Ansvarer kan medføre veiledning overfor foreldre og aktiv innsats for et sunt kosthold. Vi er opptatt av at barna skal få sunn, næringsrik og smakfull mat. Å ha et godt kosthold er med på å gi barnet en god hverdag for lek og læring. Vi anbefaler at matboksene inneholder sunn og næringsrik mat og ikke sukkerholdig bakverk som kaker, vafler mm. Barnet skal ha med seg egne vannflasker som dere foreldre fyller opp hver dag. Barna blir ofte tørste gjennom dagen og med egen drikkeflaske kan de regulere dette selv. Personalet etterfyller flaskene om de blir tomme i løpet av dagen. Foreldrene har ansvaret for flaskenes renhold, som tas med hjem og vaskes hver dag.



Se for øvrig kommunens sider om;

[Kosthold og fysisk aktivitet i barnehagen - overordnede føringer](#)

### **VARMMAT, MELK- OG FRUKTPENGER**

Foreldrene må betale ekstra for varmmat, melk og frukt/grønt. Dette vil bli lagt til fakturaen til oppholdsbetalingen. Servering av varmmat, melk, frukt og grønt har blitt besluttet i SU. Våren 2023 ble det bestemt at barnehagen skal servere 2 varme måltider i uken.

Foreldrene gir beskjed til styrer om barnet ikke skal ha melk.

## **KLÆR OG UTSTYR**

Barna er ute hver dag i all slags vær og trenger klær som passer til været og årstiden. Alle barn må ha minimum ett skift dvs. undertøy, strømpebukse, sokker osv. liggende i barnehagen Det er fort gjort å bli våt av en eller annen grunn.

Klærne skal være merket med navn.

Barnets skiftetøy bør sjekkes jevnlig og helst daglig. Det er lurt å fylle opp med klær tilsvarende det som sendes med hjem skittent/vått. Høst og vinter anbefaler vi ull innerst, da holder de varmen bedre om de skulle bli våte. Genser/jakke og bukse i ull eller fleece bør ligge i barnehagen til enhver tid. Som ytterplagg anbefaler vi vindtett/vanntett dress. Det er viktig at dress/regnbukse har strikk under foten. Da glir ikke dressen så fort opp og barnet holder seg tørr.

Barna må ha sandaler eller tøfler i barnehagen til innebruk.

For de barna som bruker bleier må disse tas med hjemmefra; - i barnehagen ønsker vi bleier med tape, disse er mer praktiske ved bleieskift.

Fra barna er ca. 2 år begynner de å gå på tur. Alle barna må ha en sekk som er tilpasset barnet for disse utfluktene. Sekken bør helst ha en sele/reim foran som kan lukkes.

## **SIKKERHET**

Når barna bringes og hentes er de *foreldrenes ansvar*. Det er viktig at foreldre og barn går ut porten sammen. Ivrige barn som springer alene ut på parkeringsplass eller vei, lever livet farlig.

Hvis barna skal hentes av andre enn foreldrene må barnehagen informeres.

Foreldre bør være varsomme med å sende eldre søsken for å hente barnehagebarn. Erfaring viser at det lett oppstår uoverensstemmelser mellom søsken ved hentetid. Personalet ønsker å ha daglig kontakt med foreldrene.

## **SYKDOM**

Når barna har barnesykdommer, feber, dårlig allmenntilstand eller nystartet øyekatarr, skal de være hjemme. Ved omgangssyke skal barnet holdes hjemme 48 timer etter symptomfrihet.

Det hender at personalet vurderer allmenntilstanden som for dårlig til å være i barnehagen, og foreldrene opplever noe annet. En barnehagedag er tøffere for barnet enn det er å være hjemme.

Når det gjelder medisinerings av barn i barnehagetiden ønsker vi å begrense dette. Spør legen om det er mulighet for at medisinen ikke trenger å gis på dagtid. Om det er slik at barnet absolutt trenger medisin i barnehagetiden, ber vi om at dere foreldre doserer riktig mengde. Dette for at vi skal unngå feilmedisinering. Foreldrene må ved medisinerings i barnehage fylle ut skjemaet:

*«Medisinering av barn i barnehagen».*

## **SKADER**

Det forekommer at barn skader seg i barnehagen. Det kan for eksempel være fall under lek inne eller ute. Hvis skaden er omfattende eller krever legebehandling, vil foreldre alltid bli kontaktet. Personalet vil om nødvendig, kontakte lege.

## **FRAVÆR**

Hvis barn er borte fra barnehagen – sykdom eller fridager – bør foreldrene gi beskjed enten dagen før eller samme dag (helst innen kl:09.00).

## **FORELDREMØTER**

Personalet innkaller hvert år alle foreldre til møte. Møtet avholdes i september/oktober. Alle foreldre utgjør barnehagens foreldreråd og kan på eget initiativ innkalle til foreldrerådsmøter. Personalet deltar ikke da, men kan inviteres.

## **FORELDRESAMTALER**

Alle foreldre inviteres til samtale ca. to ganger per år. Samtalene foregår i barnehagens åpningstid og varer ca. ½ time. I tillegg avholdes samtaler etter behov.

## **BURSDAGSFEIRING**

Barnehagen oppfordrer foreldre til å sende ut invitasjoner til barnebursdag privat. Det er forståelig at man ikke inviterer alle på en avdeling, men det er sårt for de barna som ikke blir invitert å oppleve samtalene som foregår rundt bursdagsfeiringene.

I barnehagen markerer vi barnas bursdag med samlingsstund der barnet er midt punktet. Det synges bursdagssang og vi lager «bursdagsraketter» etter hvor mange år barnet fyller. Barnet får en bursdagskrone som det selv er med på å bestemme hvordan skal se ut. Bursdagsfeiringen er oftest i forbindelse med lunsjmåltidet og da er bordet dekket til feiring. Barna får is under bursdagsfeiringen i barnehagen.

Barnehagens lokaler kan lånes til bursdagsfeiring etter kl 17.00.

Foreldre bør ikke arrangere barnebursdag for hele avdelingen eller ha forventning om bursdagsgaver i barnehagens åpningstid (dette er også en henstilling fra kommuneadvokaten).

## **TRADISJONER**

I løpet av barnehageåret markerer vi Norges - og noen andre lands høytider (varierer fra år til år).

Vi markerer bl.a. følgende høytider og dager; 17. mai, jul, karneval, påske, høsttreff for hele barnehagen og sommeravslutning.

## **FERIE, FRIDAGER**

Barna skal i løpet av barnehageåret ha minimum fire uker ferie fra barnehagen, hvorav minst tre uker om sommeren. (jf. vedtekter for kommunale barnehager).

## **INFORMASJON**

Foreldrene får informasjon *mundtlig* gjennom daglig møte med personalet og ved telefoner. *Skriftlig* informasjon gjennom årsplan, månedsrapport, uke- eller månedsplaner, oppslag på tavlen, informasjonsskriv og individuelle beskjeder. Foreldrene oppfordres til å ta kontakt med personalet på avdelingen om alle spørsmål vedrørende hverdagslivet og pedagogiske opplegg. I tillegg kan styrer kontaktes etter behov.

Det hender at barnehagens opplegg avviker fra foreldrenes ønsker for eksempel i oppdragelsesspørsmål. Det er viktig at barnehagen får informasjon om uenigheten og at foreldre og personale sammen kan drøfte disse problemstillingene. Ingen problemer er for små til å drøftes, men diskusjonen bør ikke foregå med barnet til stede. Da kan personalet og foreldre be om en samtale «under fire øyne».

## **SAMARBEIDSUTVALG (SU), FORELDRENES**

### **ARBEIDSUTVALG (FAU)**

SU består av foreldrerepresentanter fra foreldrene, personalet og styrer. SU har formann og sekretær. Referater fra møtene deles ut til alle foreldre.

SU har møter 3-4 ganger per år.

FAU består av foreldre fra hver avdeling. FAU ivaretar tradisjoner som juletreff og sommerfest.

## **MØTEVIRKSOMHET OG PLANLEGGINGSDAGER**

Alle barnehager i Bærum Kommune avvikler 5 planleggingsdager per år. Disse dagene er barnehagene stengt for barn (se kommunens hjemmeside!).

Avdelings- og ledermøter foregår ukentlig på dagtid, her blir planer og aktuelle saker gjennomgått.

Toppenhaug barnehage har ca ett personalmøte per måned. Disse møtene avvikles etter stengetid.

## **PARKERING**

Det er få plasser til foreldrenes disposisjon nær barnehagen. Dobbeltparkering og stopp ved porten er til hinder for adkomst til naboenes boliger og må derfor unngås. Foreldrene på hus Nedre kan benytte den store plassen ved blokkene tvers over veien, når det er fullt ved barnehagen. Foreldrene på hus Øvre skal benytte den lille parkeringsplassen ved barnehagen eller den store plassen ved fotballbanen. Viktig at det ikke parkeres på fortauet.

**BARNEHAGENS BESØKSADRESSE:**

**HUS NEDRE**

Nedre Toppenhaug 56  
1353 Bærums Verk

**HUS ØVRE**

Øvre Toppenhaug 41  
1353 Bærums Verk

E-post: [toppenhaug.barnehage@baerum.kommune.no](mailto:toppenhaug.barnehage@baerum.kommune.no)

Postadresse: Toppenhaug barnehage, Postboks 700, 1304 Sandvika.

<b>Tjenesteleder/ Styrer Hus Øvre</b> Grete Wikdahl Tlf: 454 35 799 <a href="mailto:grete.wikdahl@baerum.kommune.no">grete.wikdahl@baerum.kommune.no</a>	<b>Avdelingsleder/ Styrer Hus Nedre</b> Anne Cathrine «Ance» Eskild Tlf: 928 08 809 <a href="mailto:anne.eskild@baerum.kommune.no">anne.eskild@baerum.kommune.no</a>	
<b><u>Hus Nedre</u></b>		
<b>Grønn</b> 982 60 162	<b>Rød</b> 982 60 163	<b>Blå</b> 982 60 164
<b><u>Hus Øvre</u></b>		
<b>Oppigarden</b> 982 59 663	<b>Nordigarden</b> 982 59 662	<b>Sørigarden</b> 982 59 664